

Aktualny plan ZOO

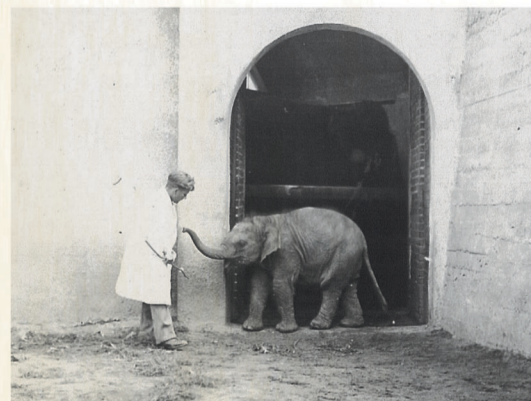


Park Praski

Krótką historią Warszawskiego ZOO

1928

Miejski Ogród Zoologiczny na Pradze w Warszawie został otwarty 11 marca 1928 roku. Jego powierzchnia wynosiła 12 ha (obecnie 40 ha) i znalazło się w nim blisko 500 zwierząt. Lata 30. to okres intensywnego rozwoju Ogródu pod kierownictwem Jana Żabińskiego. Największym sukcesem hodowlanym były narodziny, w 1937 roku, słońcy indyjskiej nazwanej Tuzinką (zdjęcie poniżej). Był to dwunasty z kolei słoń urodzony na świecie w warunkach hodowlanych i jak dotąd jedyny urodzony w Polsce.



Fot. © Archiwum Warszawskiego ZOO

1939

W 1939 r. teren ZOO został powiększony do 32 ha i tym samym stał się największym ogrodem zoologicznym w Europie. We wrześniu 1939 r. Warszawskie ZOO przestało istnieć. W znajdującej się do dziś na terenie ZOO 'Willi Pod Zwariowa-

na Gwiazdą" mieszkający tam, wraz z rodziną, dyrektor Jan Żabiński ukrywał wyprowadzanych z getta Żydów. Państwo Żabińscy uratowali z narażeniem własnego życia około 300 osób. Zostali za to odznaczeni w 1965 r. medalem „Sprawiedliwy wśród Narodów Świata”. W 2017 r. odbyła się premiera filmu „Azy!” (reż. Niki Cairo), który powstał na podstawie książki Diane Ackerman „The Zookeeper’s Wife”. Autorka korzystała ze wspomnień Antoniny Żabińskiej pt. „Ludzie i zwierzęta”.

Po wojnie

W 1946 r. podjęto decyzję o odbudowie, w skład ekspozycji weszły zwierzęta podarowane przez prywatnych kolekcjonerów oraz przybyłe z zagranicznych ogrodów zoologicznych. Po krótkim okresie rozwoju nastąpił okres stagnacji. Dopiero początek lat 80. przyniósł zmiany na lepsze. Władze miasta zaczęły uwzględniać potrzeby ZOO w planach inwestycyjnych stolicy.

Dzisiaj

Obecnie w Warszawskim ZOO mieszka ponad 12 tysięcy zwierząt (w tym ponad 9 tysięcy ryb), które reprezentują ponad 500 gatunków, z których blisko 50 jest objętych programami ochrony EEP (europejski program ochrony zagrożonego wyginieciem gatunku).



I Brama przy ul. Ratuszowej i Aleja Główna



Fot. © Archiwum Warszawskiego ZOO

Przez wiele lat brama od strony ul. Ratuszowej była zupełnie zwykła, jednak zmieniła się w latach 80. kiedy pojawiła się na niej zebra z giętego metalu. Zaprojektował ją architekt Bogdan Kulczyński. Realizacja projektu nie była łatwa, architekt rysował bramę przez 1,5 miesiąca, pojawiły się też problemy wykonawcze. Jednak finalnie się udało i zebra, uwielbianą przez mieszkańców stolicy zdołała wejść do Warszawskiego ZOO. Brama z zebra otwiera się na wyremontowaną w 2017 r. Aleję Główną. Trakt ten,



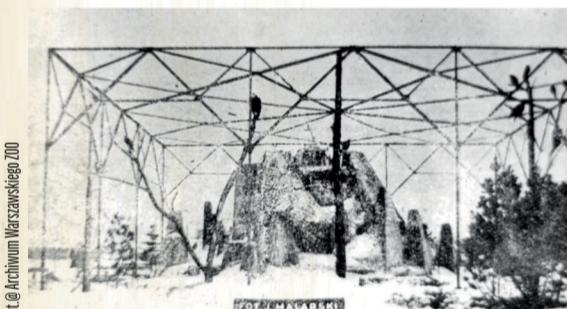
Fot. © Archiwum Warszawskiego ZOO

o długości 1 km, prowadzi do bramy od strony Mostu Gdańskiego.

2 Woliery kondora

W 1928 r. rozpoczęto budowę woliery dla ptaków drapieżnych, Sztuczną skałę stanowiącą element wystroju zaprojektował rzeźbiarz, absolwent ASP, Władysław Gruberski. Pierwotnie była przeznaczona dla ortosępów, przebywały w niej także sępy kasztanowate, a od kilkudziesięciu już lat zamieszkują ją kondory wielkie.

Jednym z najdłużej żyjących mieszkańców tej woliery był samiec kondora wielkiego Mendoza, który spędził tu 23 lata, do 2019 r. Dożył sędziwego wieku ok. 50 lat. Przebiegająca długość życia kondorów wielkich w naturze to ok. 40 lat.



Fot. © Archiwum Warszawskiego ZOO

3 Różanka i kopie rzeźb Magdaleny Gross

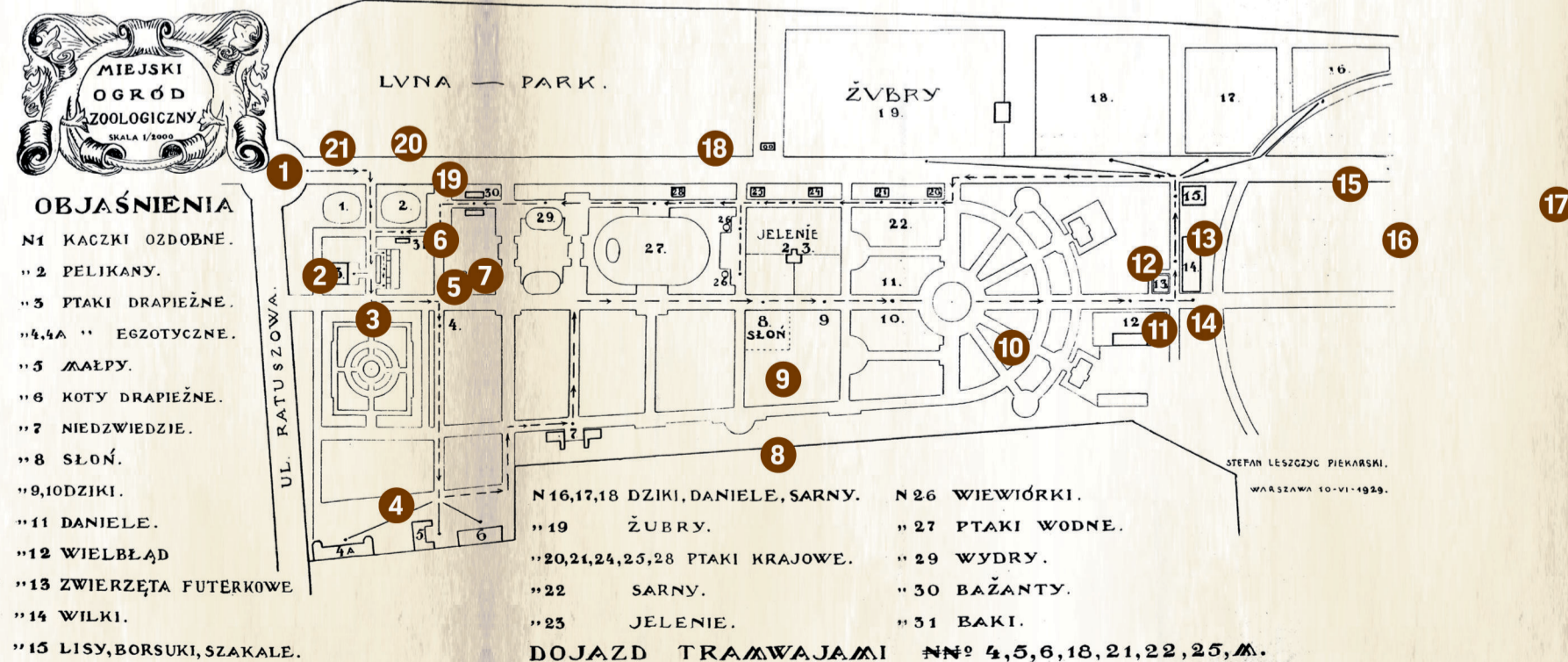
Różanka powstała w 1929 r. Ten urokliwy skwer, usytuowany nieopodal wejścia głównego, został zaprojektowany w sposób wyraźnie odróżniający się od pozostałej części ogrodu, w której dominuje styl parkowy. Ozdobne wejście jest zaakcentowane dwiema stylowymi, przedwojennymi balustradami. Centralną część Różanki stanowi okrągła fontanna, która w latach trzydziestych pełniła funkcję basenu dla flamingów. Po wojnie przy wejściu umieszczono dwie rzeźby z brązu autorstwa Magdaleny Gross: rzeźbę Kaczonek, która powstała w 1946 r. oraz Kogut z 1947 r.



Fot. © Archiwum Warszawskiego ZOO

Rzeźby w latach 70-tych zostały zastąpione kopiami. Magdalena Gross zaprojektowała także figurkę Tuzinki, słończki azjatyckiej urodzonej w Warszawskim ZOO w 1937 r. pierwszej urodzonej w Polsce i jak dotąd jedynej, a dwunastej na świecie. Było to wyjątkowe wydarzenie i nawet fabryki zabawek wprowadziły na rynek pluszaki - słoniki z imionami malutkiej słończki Tuzinki i jej mamy Kasi. W jednym z pomieszczeń w piwnicach willi Żabińskich nazywanej też „Willą Pod Zwariowaną Gwiazdą”, gdzie ukrywała się rzeźbiarka, urządzono salkę pamięci. Umieszczono tam zdjęcia jej prac oraz odlewy rzeźb zwierząt, a także oryginalne narzędzia, odzyskane od rodziny Rendznerów.

Plan ZOO z 1929 roku

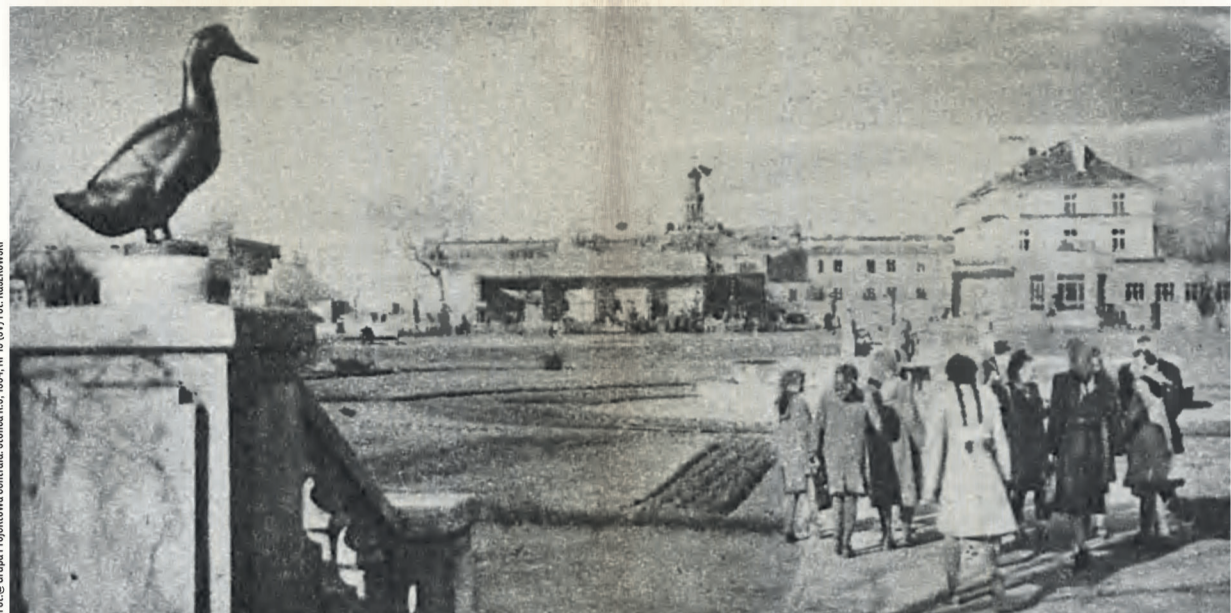


Ścieżka Historyczna 95 lat

Miejski Ogród Zoologiczny im. Antoniny i Jana Żabińskich w Warszawie

4 Stara małpiarnia Klatki dla lwów Akwarium

Stara małpiarnia została zbudowana ok. 1928 r. Był to budynek murowany, o wymiarach 17 x 13 m. Na zdjęciu obok widać go w centralnej części, z perspektywy wejścia na Różankę. Stara lwiarnia był to budynek drewniany, o wymiarach 30 x 8 m, zbudowany w 1928r, mieszczący klatki dla lwów. Znajdował się w miejscu gdzie obecnie przebywają jelenie wietnamskie (siki). Budynek (obecne Akwarium) przeznaczony był w tamtym czasie dla egzotycznych gadów i ptaków.



5 Wyjście z tunelu przy Willi Zabińskich

Willi została zbudowana w 1931 r. jako mieszkanie służbowe dla dyrektora Warszawskiego ZOO. Podczas wojny w piwnicy Willi ukrywani byli uciekinierzy z getta, którzy na muzyczny znak (najczęściej był to fragment operetki „Pieśń Helena” Offenbacha) Antoniny Zabińskiej, żony dyrektora wydostawali się poza willę podziemnym tunelem, aby schronić się wśród zarośli, pomiędzy ptasimi wolierami.

7 Willa Zabińskich

Zabytkowa modernistyczna willa to mieszkanie służbowe państwa Zabińskich. Zbudowana ją w 1931 r. Prowadziła do niej prosta droga przez bramę na ul. Ratuszowej. W ogrodzie otaczającym willę rośnie mitorzab zasadzony ręką doktora Zabińskiego.

W willi mieszkali dyrektor Warszawskiego ZOO Jan Zabiński z rodziną – żoną Antoniną i synem Ryszardem, a w roku 1944 rodzina powiększyła się o córkę Tereskę. W tym domu, zwanym też „Willą pod Zwariowaną Gwiazdą”, rodzina Zabińskich ukrywała podczas okupacji uciekinierów z getta, ludzi związanych z konspiracją. Ukrywającym się nadawał pseudonimy pochodzące od zwierząt. Ponieważ przebywało tu również wiele zwierząt, które miały swoje imiona, często nie było wiadomo, o kogo chodzi. Z tego powodu willę nazywano także „Arka Noego”.

W ciągu trzech wojennych lat, przez piwnicę „Willi Pod Zwariowaną Gwiazdą” przeszło około 300 osób. Wśród ocalałych byli m.in. rzeźbiarka Magdalena Gross, jej mąż - prawnik Maurycy Fraenkel, pisarka Rachel Auerbach. Budynek willi jako jedyny nie został zniszczony podczas działań wojennych i do dziś wprowadzono w nim tylko niewielkie zmiany.

Za okazaną pomoc, Jan Zabiński i jego żona Antonina zostali w 1965 r. uhonorowani tytułem Sprawiedliwych wśród Narodów Świata. Z inicjatywy Warszawskiego ZOO od 1 stycznia 2023 roku stołeczne ZOO nosi oficjalną nazwę „Miejski Ogród Zoologiczny im. Antoniny i Jana Zabińskich w Warszawie”.



8 Wybieg słoni

W czasie II wojny światowej teren ciągnący się od dzisiejszej Słoniarni do Żyrafarni był zajęty przez Niemców i odgródzony od ZOO drutem kolczastym.

9 Wybieg nosorożców

Pierwsza Słoniarnia była usytuowana na terenie dzisiejszego wybiegu nosorożców. Na wybiegu wybudowano pawilon w którym słonie mogły się skryć przed zimnem. Był tak zaprojektowany, aby słonie mogły wchodzić na jego dach, co miało zapewnić bezpieczeństwo zwierzętom na wypadek powodzi. Po II wojnie światowej został przebudowany. Po otwarciu nowej Słoniarni w 2003 r., na starym wybiegu przez krótki czas mieszkaly wielbłądy, a następnie zaadaptowano go dla nosorożców i takie przeznaczenie ma do dziś.



10 Fontanna i rzeźba „Lampart”

Na obrzeżach alei biegnącej wokół fontanny od południowej strony znajdowały się wybiegi dzików (dzisiejszy wybieg alpak) i danieli (dzisiejszy wybieg wikuni). Z drugiej strony fontanny, alejki biegnęły promieniście i po tułu. Na większym tułu po obu stronach stały symetrycznie rozmieszczone budynki mieszkalne dla pracowników ZOO (jeden był usytuowany w środkowej części dzisiejszej Polany Piknikowej, drugi w pobliżu Pawilonu Gadów).

Po wojnie, nieopodal dzisiejszego Pawilonu Gadów wybudowano tzw. Lamparciarnię, miejsce w którym przebywały pumy, jaguary i pantery (na zdjęciu poniżej cała lamparciarnia oraz wnętrze półkolistej klatki z lewego krańca pawilonu). Tutaj mieszkała także Zoya – tygrysyca sumatrzańska, która odrzucona przez matkę, wychowywała się z owczarkiem niemieckim – Fridą. Kocica w 2009 r. wyjechała do ZOO w Lisieux. Lamparciarnia została zlikwidowana po 2010 roku. Natomiast rzeźba dzikiego kota ustawiona vis-a-vis tamtego budynku, stoi do dziś w tym samym miejscu.



11 Chata Pod Strzechą

Chata Pod Strzechą została zbudowana w 1928 r. i jest jednym z najstarszych obiektów w Warszawskim ZOO. Przed wojną była stajnią dla zebr i wielbłądów (zdjęcia poniżej). Dziś w zabytkowej Chacie Pod Strzechą znajduje się siedziba i sklepik Fundacji Panda, który cały dochód przekazuje na potrzeby ZOO.

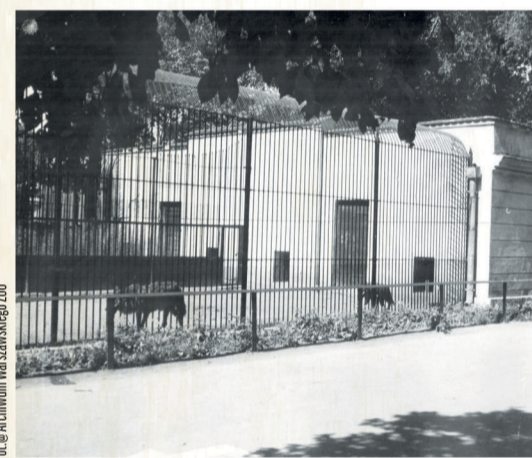


12 Belwederek

Belwederek najprawdopodobniej jest jednym z najstarszych budynków w ZOO. Niektóre źródła podają, że istniał jeszcze przed założeniem Ogrodu Zoologicznego i był częścią Parku Aleksandrowskiego, a dokładnie posiadłości komendanta Cytadeli. Na początku istnienia ZOO mieścił się w nim pawilon dla zwierząt futerkowych, w którym mieszkaly m.in. kuny, tchórze i szopy.

13 Wybieg wilków

Pawilon zwierząt drapieżnych, przedwojenny, murowany, który swym charakterem bardzo pasuje do Belwedeku. Pierwotnie znajdowały się w nim pomieszczenia dla wilków, a później lیکonów. Teraz znalazły w nich schronienie niedzwiedzie przeniesione z wybiegu przy alei Solidarności.



14 Pawilon Bezkręgowców

W miejscu dzisiejszego wybiegu lamparta amurskiego, w okresie międzywojennym, znajdował się początkowo wybieg dla niedzwiedzi białych, potem himalajskich (zdjęcie poniżej). W drugiej części budynku, gdzie dzisiaj możemy podziwiać egzotyczne bezkręgowce była kuchnia w której przygotowywano posiłki dla zwierząt.



15 Rzeźba „Śpiący lew”

Rzeźba śpiącego lwa wykonana z brązu powstała wg pierwowzoru autorstwa Theodora Kalidego. Została ustawiona w latach 50-tych, przy północnym wejściu do Warszawskiego ZOO. Jej historia jest dosyć skomplikowana i związana z Bytomiem, któremu przekazano rzeźbę w depozyt w 2008 r. Natomiast w Warszawskim ZOO, nieopodal wybiegu dla lwów stanęła kopia rzeźby ufundowana przez jeden z banków.

16 Lwiarnia

Niedługo przed II wojną światową rozpoczęto budowę Lwiarni, którą ukończono dopiero w 1955 r. (na zdjęciu obok widok na budowę obiektu, w tle Chata Pod Strzechą i Belwederek). Pod wybiegiem dla lwów znajduje się podziemna arena, której szklana kopuła widać na środku wybiegu (nasze lwy bardzo lubią się tam wygrzewać).

17 Hipopotamiarnia

Pierwsze hipopotamy nilowe sprowadzono do Warszawskiego ZOO w 1936 r. Od tego czasu wybieg dla hipopotamów jest usytuowany w tym samym miejscu. Pierwszy pawilon Hipopotamiarni dobudowano do wybiegu na początku lat 50. Z tego też okresu pochodzi poniższe zdjęcie. Natomiast Hipopotamiarnię wraz z Akwariem Morskim w obecnym kształcie, oddano do użytku w 2010 r. Wnętrza zaprojektowała scenografka Teatru Wielkiego – Izabela Chełkowska.



18 Lunapark

W 1928 r., ZOO w celu uzyskania większych dochodów, wdzierzało część terenu pod wesołe miasteczko zwane „Luna Park”. Wejście zarówno do niego jak i do ZOO prowadziło przez drewnianą bramę od strony ul. Ratuszowej. W 1933 r. teren „Luna Parku” został powiększony aż do ulicy Zygmuntońskiej (dzisiejszej al. Solidarności) i otrzymał nazwę „100 Pociąg”. Wesołe miasteczko działało do 1939 r.



19 Kamień upamiętniający Jana Zabińskiego

W 1996 r. w Alei Głównej ówczesny dyrektor Jan Rembiszewski odsłonił obelisk upamiętniający życie i zastugi drugiego dyrektora Warszawskiego ZOO, Jana Zabińskiego.



20 Kraina polarna

W latach 1956 – 58 opracowano pierwszy plan przebudowy ZOO, w latach 1958 – 61 urządzano strefę polarną. Między innymi do niego jak i do ZOO prowadziło przez drewnianą bramę od strony ul. Ratuszowej. W 1933 r. teren „Luna Parku” został powiększony aż do ulicy Zygmuntońskiej (dzisiejszej al. Solidarności) i otrzymał nazwę „100 Pociąg”. Wesołe miasteczko działało do 1939 r.



21 Rzeźba „Sarenka karmiąca”

Rzeźba z brązu na postumencie z piaskowca, odlana w Berlinie, do Warszawskiego ZOO trafiła w 1954 r. Pierwotnie była ustawiona przed dawnym budynkiem biura ZOO, które kiedyś mieściło się naprzeciwko willi Zabińskich. Autor: K. Lind, 1913 r.