

ŻÓŁW

ŻÓŁWIOWI

NIERÓWNY



fot. PTOP „Salamandra”

Żółw błotny
Emys orbicularis



fot. BARTŁOMIEJ GORZKOWSKI



Żółw ozdobny żółto brzuchy
Trachemys scripta scripta

fot. BARTŁOMIEJ GORZKOWSKI



Żółw ozdobny czerwonołocy
Trachemys scripta elegans

fot. BARTŁOMIEJ GORZKOWSKI



Żółw jaszczurowaty
Chelydra serpentina

fot. BARTŁOMIEJ GORZKOWSKI



Żółw ostrogrzbiety
Gratemys pseudogeographica

Inwazyjne obce gatunki to zwierzęta, rośliny,
a także inne organizmy, które:



- Występują poza swoim naturalnym zasięgiem (nie są rodzime dla danych ekosystemów).
- Po wprowadzeniu/zawleczeniu poza ich naturalny zasięg mogą powodować szkody w środowisku i/lub gospodarce człowieka.
- Stanowią jedno z największych zagrożeń dla przyrody, w szczególności oddziałują negatywnie na różnorodność biologiczną oraz powodują zakłócanie funkcjonowania ekosystemów poprzez m.in.: zmniejszenie populacji lub eliminowanie gatunków rodzimych, drapieżnictwo, konkurencję pokarmową, transfer patogenów, na które rodzime gatunki nie są uodpornione.
- Nie napotyając naturalnych wrogów lub innych ograniczeń, mogą zwiększać obszar swojego występowania i wypierać gatunki rodzime. W sprzyjających warunkach mogą przetrwać i rozmnażać się przez długi czas. W skrajnych przypadkach kolonizują całe ekosystemy, zubożając i degradując je.
- Najczęściej są efektem świadomego lub przypadkowego przenoszenia gatunku, przez człowieka.



(BG)

DO INWAZYJNYCH OBCYCH GATUNKÓW
NALEŻĄ TAKŻE EGZOTYCZNE GATUNKI ŻÓŁWI.



(S)

JEDYNYM NATURALNIE WYSTĘPUJĄCYM
GATUNKIEM ŻÓŁWIA W FAUNIE POLSKI
JEST ŻÓŁW BŁOTNY *EMYS ORBICULARIS*.

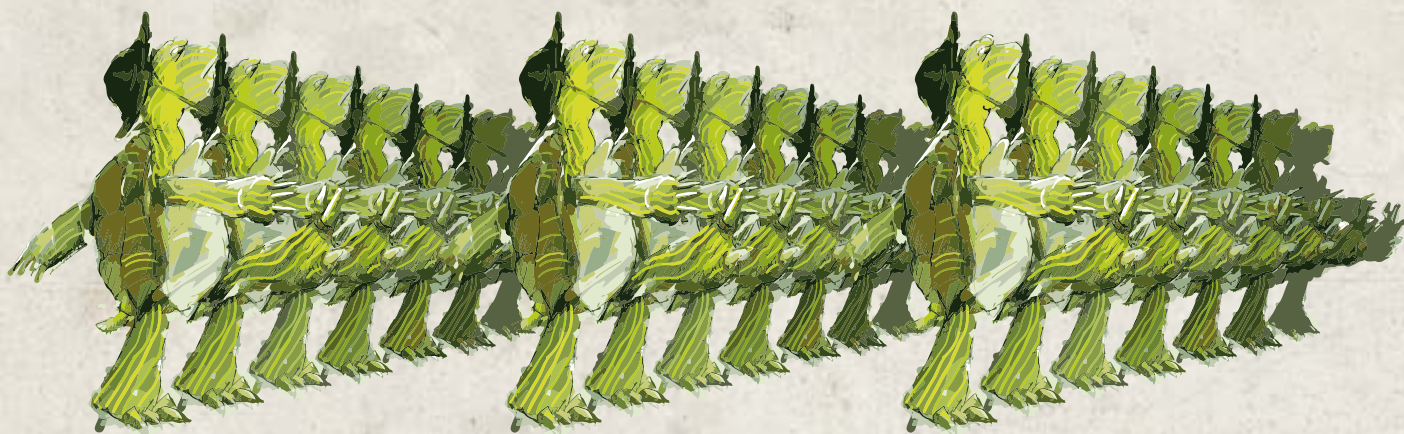


Gad ten objęty jest ochroną prawną od ponad 75 lat. Jest gatunkiem zanikającym w kraju, wpisanym do Polskiej Czerwonej Księgi Zwierząt z kategorią EN (gatunek bardzo wysokiego ryzyka, silnie zagrożony). Zagrożony jest głównie z powodu degradacji i kurczenia się arealu jego siedlisk spowodowanych działalnością człowieka. Z początkiem lat pięćdziesiątych ubiegłego wieku dla naszego rodzimego żółwia pojawiło się kolejne zagrożenie – egzotyczne gatunki żółwi. Tu należy zaznaczyć, iż inwazyjne gatunki obce stanowią drugie, po bezpośrednim niszczeniu siedlisk przez człowieka, największe zagrożenie dla świata przyrody oraz różnorodności biologicznej.



(S)

Pod koniec ubiegłego wieku z USA wyeksportowano na cały świat 3–5 milionów egzotycznych żółwi rocznie. Tylko między rokiem 1994 a 1997 bezpośrednio z USA do polskich sklepów zoologicznych sprowadzono ok. 448 000 żółwi czerwonolichych *Trachemys scripta elegans* (był to wówczas najbardziej popularny gatunek żółwia ozdobnego).



Młode osobniki, małe – wielkości monety 2- lub 5-złotowej, atrakcyjne (kolorowe) i niedrogie, bez problemu znajdowały nabywców. Podczas hodowli szybko jednak okazywało się, że zaczynają przysparzać liczne problemy, przybierając coraz większe rozmiary, brudząc wodę, polując na ryby czy też podgryzając rośliny.



Wielu nieodpowiedzialnych właścicieli zamiast zapewnić rosnącym żółwiom odpowiednie warunki, wołało wypuścić gady na wolność w najbliższych zbiornikach wodnych, narażając rodzimą przyrodę na znaczne straty (decydując się na hodowlę zwierzęcia, zobowiązujemy się do zapewnienia mu właściwej opieki, która nigdy nie powinna kończyć się jego porzuceniem).

Po wprowadzeniu prawnych obostrzeń dotyczących posiadania żółwi czerwonolichych, ich miejsce w sklepach zoologicznych zajęły inne gatunki, co spowodowało powtórzenie się wyżej opisanego scenariusza.





W wodach naszego kraju, oprócz żółwia czerwonoliczego wpisanego na listę stu najgroźniejszych gatunków inwazyjnych świata opracowaną przez Międzynarodową Unię Ochrony Przyrody (IUCN), można spotkać także pozostałe dwa podgatunki tego ozdobnego żółwia oraz przedstawicieli kilku innych gatunków tych egzotycznych gadów.



Część z nich znakomicie radzi sobie w naszym środowisku i stanowi poważne zagrożenie dla naszej rodzimej przyrody, zakłócając prawidłowe funkcjonowanie ekosystemów. Wpływ na środowisko pozostałych gatunków, biorąc pod uwagę postępujące ocieplenie klimatu, może okazać się równie poważny. Tym bardziej, że dorosłe osobniki nie mają w naszym kraju naturalnych wrogów i mogą przetrwać w środowisku przyrodniczym przez długi okres.

Główne zagrożenie ze strony obcych gatunków żółwi to:



- Drapieżnictwo (żerowanie m.in.: na mięczakach, skrzeku płazów i ikrze ryb), które doprowadzić może do zaburzenia równowagi w przyrodzie oraz zaniku populacji wielu chronionych rodzimych gatunków zwierząt.
- Konkurencja o zasoby pokarmowe i elementy środowiska (miejsca do wygrzewania się, legowiska, zimowiska itp.) wobec rodzimego żółwia błotnego; wypieranie go z naturalnych siedlisk.
- Przekazywanie potencjalnie niebezpiecznych patogenów (wirusy, bakterie, drożdżaki itd.) obcych nie tylko żółwiowi błotnemu, lecz także innym rodzimym gadom, płazom, rybam, ptakom, bezkręgowcom i ssakom (w tym człowiekowi).

PRZYKŁADY NIEPOŻĄDANYCH OBCYCH GATUNKÓW ŻÓŁWI JAKIE MOŻEMY SPOTKAĆ W WODACH NASZEGO KRAJU.

Żółw ozdobny *Trachemys scripta*

Cechy charakterystyczne

- po obu stronach głowy, za oczami, widoczne wyraźne paski, które w zależności od podgatunku mogą mieć kolor czerwony, pomarańczowy lub żółty;
- karapaks w kolorystyce od oliwkowej do brązowej z żółtymi paskami;
- plastron koloru żółtego ozdobiony wzorem lub nie;
- szyja i nogi mocno paskowane;
- duży rozmiar (długość karapaksu samic osiągać może 30 cm).

W ramach gatunku wyróżnić można trzy charakterystyczne podgatunki:

- **Żółw czerwonolicy** *T. s. elegans* posiadający szeroki czerwony pas za okiem oraz wąskie żółte paski na policzkach.
- **Żółw żółtobruchy** *T. s. scripta* posiadający dużą żółtą plamę za okiem, która może przechodzić w pas na szyi.
- **Żółw żółtolicy** *T. s. troosti* posiadający wąski pomarańczowy lub żółty pas za okiem oraz szeroki pas na policzkach.



(BG)



(BG)



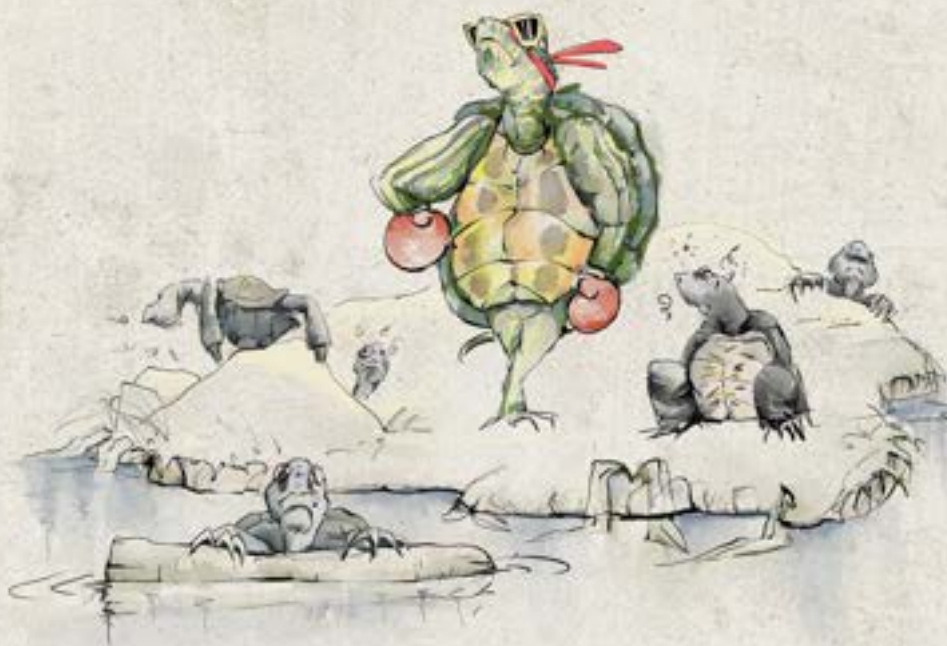
(BG)

Żółw ozdobny pochodzi z Ameryki Północnej. Jest to najbardziej rozprzestrzeniony gatunek żółwia słodkowodnego na świecie. W Polsce pojawienie się żółwi ozdobnych w środowisku przyrodniczym, podobnie jak w przypadku innych egzotycznych gatunków żółwi, jest konsekwencją uwalniania osobników hodowlanych.

Obserwowany jest praktycznie na terenie całego kraju z wyjątkiem części północno-wschodniej.



Jak do tej pory brak jest informacji o rozmnażaniu się tego gatunku w warunkach naturalnych Polski, jednak obserwowane były samice składające jaja. Przewidywane dalsze ocieplenie klimatu najprawdopodobniej przyczyni się do spontanicznego przyspieszenia inwazji gatunku w Polsce. Podniesienie temperatury może okazać się wystarczające do przełamania bariery inkubacyjnej żółwi ozdobnych na terenie naszego kraju, co w efekcie doprowadzić może do stopniowego zwiększania się liczebności jego populacji i wzrostu negatywnego wpływu na środowisko przyrodnicze.



Wpływ na środowisko przyrodnicze

- Konkuruje z naszym rodzimym gatunkiem żółwia o różne elementy środowiska (m.in.: pokarm, lęgowiska, miejsca wykorzystywane do wygrzewania się).
- Są żarłoczne i wszystkożerne, doprowadzają do zaniku populacji wielu chronionych gatunków zwierząt (głównie płazów).
- Są źródłem patogenów stanowiących zagrożenie dla rodzimych gatunków zwierząt, a także dla człowieka (zwłaszcza w miejscach wykorzystywanych przez ludzi do rekreacji). Jednym z patogenów przenoszonych przez żółwie ozdobne jest pałeczka salmonelli (*Salmonella spp.*).

Żółw jaszczurowaty *Chelydra serpentina*



(BG)

Cechy charakterystyczne

- duża głowa, z mocnymi szczękami (górna szczęka zakończona hakowatym dziobem);
- karapaks w kolorystyce od jasnobrązowego do czarnego;
- zredukowany plastron kształtem przypominający literę X;
- ogon długości karapaksu lub dłuższy (występują na nim trzy rzędy wydłużonych łusek);
- potężnie zbudowane kończyny, zakończone mocnymi pazurami;
- duży rozmiar (długość karapaksu samców osiągać może do 50 cm).



(BG)



Naturalny zasięg występowania żółwia jaszczurowatego obejmuje tereny Ameryki Północnej. Gatunek ten jest bardzo rzadko spotykany w środowisku przyrodniczym w Polsce, podobnie jak w pozostałych krajach europejskich.

Wpływ na środowisko przyrodnicze

- Z uwagi na brak szczegółowych badań nad wpływem tego gatunku na środowisko przyrodnicze w Polsce, gdzie do tej pory stwierdzany był jedynie sporadycznie ocena jego wpływu na rodzime gatunki i ekosystemy opiera się w znacznej mierze na podobieństwie do dużo lepiej rozpoznanych skutków wprowadzania żółwia ozdobnego.
- Z uwagi na swoją dużą żarłoczność, może ograniczać liczebność lokalnych populacji organizmów związanych ze środowiskiem wodnym (bezkęgowców, ryb, płazów czy ptaków).



Żółw malowany *Chrysemys picta*

Cechy charakterystyczne

- gruby żółty pas bezpośrednio za okiem, biegnący wzdłuż szyi, który może łączyć z podobnym pasem znajdującym się na dolnej szczęce;
- całkowicie gładki, owalny i nieco spłaszczony karapak w kolorystyce od oliwkowej po czarną, przy czym wzdłuż łączeń tarczek występują żółte lub czerwone linie;
- plastron, w zależności od podgatunku, od jednolicie żółtego do czerwonego z żółtymi, brązowymi i czarnymi plamami lub liniami, tworzącymi nieregularne wzory;
- skóra czarna do oliwkowej z żółtymi i czerwonymi paskami na głowie, kończynach i ogonie;
- stosunkowo niewielki rozmiar (długość karapaksu samic do 25 cm).



W ramach gatunku wyróżnić można trzy charakterystyczne podgatunki:

- **Żółw malowany wschodni** *C. p. picta* posiadający plastron jednolicie żółty, lub z delikatnym rysunkiem.
- **Żółw malowany zachodni** *C. p. bellii* posiadający plastron ozdobiony dużym rysunkiem o nieregularnych kształtach.
- **Żółw malowany południowy** *C. p. dorsalis* posiadający plastron bez rysunku, lub z delikatnym plamkowaniem.
- **Żółw malowany centralny** *C. p. marginata* posiadający plastron z rysunkiem o nieregularnych kształtach (zazwyczaj nie zajmujący więcej niż połowę szerokości plastronu).



Naturalnym regionem pochodzenia żółwi malowanych jest Ameryka Północna. Gatunek ten stwierdzany jest w środowisku przyrodniczym bardzo rzadko z uwagi na fakt, iż jest sporadycznie spotykany w obrocie handlowym w Polsce, co ma związek z prewencyjnym zakazem importu żółwi malowanych do krajów Unii Europejskiej, wprowadzonym w obawie, że mogą one szybko zastąpić w handlu masowo wcześniej importowanego żółwia czerwonoliczego.

Wpływ na środowisko przyrodnicze

- Z uwagi na brak szczegółowych badań nad wpływem żółwia malowanego na środowisko przyrodnicze w Polsce, gdzie do tej pory stwierdzany był jedynie sporadycznie można założyć, że wpływ tego gatunku jest zbliżony do wpływu żółwia ozdobnego (oba gatunki charakteryzują się dość zbliżonymi parametrami biologicznymi). Niewykluczone jednak, że wpływ ten jest większy niż w przypadku żółwi ozdobnych bowiem gatunek ten w korzystnych dla siebie siedliskach może występować w bardzo dużych zagęszczeniach.
- Mimo bardzo niskiej liczebności tego gatunku w Polsce, realne jest jednak zagrożenie dotyczące przeniesienia pasożytów na nasze rodzime gatunki zwierząt, z uwagi na fakt, iż do ich transferu może wystarczyć nawet jeden zakażony nimi osobnik obcego żółwia.



Żółw ostrogrzbiety *Graptemys pseudogeographica*

Cechy charakterystyczne

- grubsze paski o zmiennym kształcie występujące za oczami i na wierzchu głowy;
- karapaks lekko spłaszczony z wyraźnym ostro zakończonym wyrostkiem skórnym w kolorystyce od oliwkowej do brązowej, z widocznymi u niektórych osobników jaśniejszymi wąskimi liniami tworzącymi kształt dużych oczek lub nieregularnych wzorów;
- plastron kremowy lub żółty (często z ciemnymi wzorami);
- głowa stosunkowo wąska (dziób bez haka na górnej szczęce);
- skóra od oliwkowej do czarnej, z licznymi żółtymi paskami na kończynach, ogonie, szyi i policzkach;
- długość karapaksu do 27 cm.

W ramach gatunku wyróżnić można trzy charakterystyczne podgatunki:

- *G. p. pseudogeographica* posiadający tęczęwkę oka w kolorze żółtym lub żółto-zielonym oraz pas na głowie schodzący łukowato za okiem z grzbietowej części szyi (kończący się mniej więcej w połowie wysokości oka).
- *G. p. kohnii* posiadający tęczęwkę oka w kolorze białym oraz pas na głowie zdecydowanie dłuższy niż u *G. p. pseudogeographica* (kończący się mniej więcej na wysokości kąćka otworu gębowego).



Naturalnym regionem pochodzenia tego gatunku jest Ameryka Północna. Żółw ostrogrzbity jest rzadko spotykany w środowisku przyrodniczym w Polsce, podobnie jak w pozostałych krajach europejskich.




Wpływ na środowisko przyrodnicze

- Z uwagi na brak szczegółowych badań nad wpływem żółwia ostrogrzbitego na środowisko przyrodnicze w Polsce, gdzie do tej pory stwierdzany był jedynie sporadycznie można założyć, że wpływ tego gatunku jest zbliżony do wpływu żółwia ozdobnego.
- Mimo, że gady te są wszystkożerne wyraźnie widoczna jest wybiórczość pokarmowa nakierowana na mięczaki.



W środowisku przyrodniczym Polski były odnotowywane także inne gatunki egzotycznych żółwi m.in. z rodzajów *Mauremys* i *Pseudemys*.

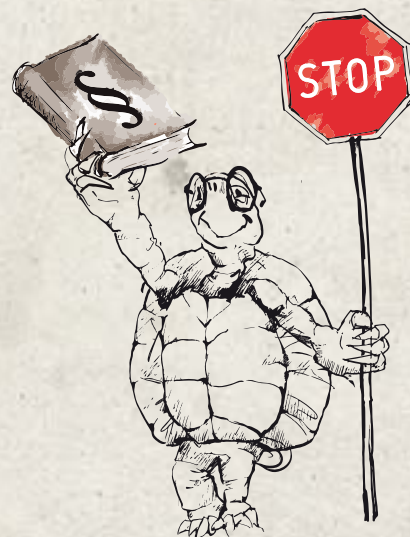


NALEŻY PAMIĘTAĆ, IŻ WSZYSTKIE OBCE GATUNKI ŻÓŁWI
W PRZYPADKU UWOLNIENIA DO ŚRODOWISKA PRZYRODNICZEGO
MOGĄ ZAGROZIĆ GATUNKOM RODZIMYM,
A TAKŻE SIEDLISKOM PRZYRODNICZYM!

W świetle obowiązującego prawa w stosunku do obcych gatunków żółwi zabrania się m.in.:

- uwalniania oraz przemieszczania w środowisku;
- wprowadzania/przywozu na terytorium Rzeczypospolitej Polskiej lub wywozu z terytorium Rzeczypospolitej Polskiej;
- przetrzymywania, hodowania, rozmnażania (w tym w obiekcie izolowanym), wprowadzania do obrotu, wykorzystywania lub wymieniania.

Uwalnianie jakichkolwiek obcych gatunków do środowiska przyrodniczego naszego kraju podlega karze bardzo wysokiej grzywny do 1 000 000 zł!



Co zrobić, jeśli zauważymy w środowisku naturalnym żółwia obcego gatunku?

Należy według obowiązujących przepisów prawa zgłaszać obserwację poprzez zawiadomienie o tym fakcie lokalnych samorządów tj. wójta, burmistrza lub prezydenta miasta. Zgłoszenia powinny zawierać oprócz podstawowych danych obserwatora, także następujące informacje: datę i miejsce obserwacji, nazwę zaobserwowanego gatunku oraz jego fotografie. Zgłoszenia te są szczególnie ważne w przypadku tak groźnych gatunków jak żółw ozdobny, który w perspektywie nawet kilku lat może zdegradować całe ekosystemy. Dlatego też nie należy z tym zwlekać!



Co zrobić, jeśli odłowimy ze środowiska naturalnego żółwia obcego gatunku?



Należy przekazać zwierzę podmiotowi, który posiada stosowne uprawnienia na przetrzymywanie obcych gatunków żółwi (azyl lub ogród zoologiczny). Przepisy przewidują również możliwość uśmiercenia odłowionego żółwia, przy czym musi się to odbywać w sposób humanitarny (korzystamy z pomocy lekarza weterynarii).



Więcej informacji o przepisach dotyczących gatunków obcych można znaleźć w ustawie z dnia 11 sierpnia 2021 r. o gatunkach obcych (Dz. U. poz. 1718).



Regionalna Dyrekcja Ochrony Środowiska w Poznaniu
tel.: 61 639-64-00
e-mail: sekretariat.poznan@poznan.rdos.gov.pl
www.gov.pl/web/rdos-poznan

Autorzy Zdjęć:

Polskie Towarzystwo Ochrony Przyrody „Salamandra” (S)
Bartłomiej Gorzkowski (BG)

Projekt graficzny:

Oto Pan Foto Karol Prajzner, www.otopanfoto.pl

Rysunki:

Oto Pan Foto Karol Prajzner, www.kowalowka.art

Opracowano w ramach projektu realizowanego przez Regionalną Dyrekcję Ochrony Środowiska w Poznaniu nr POIS.02.04.00-00-0022/18 pn. „CHELONIA – Program ochrony żółwia błotnego w Wielkopolsce” współfinansowanego przez Unię Europejską ze środków Funduszu Spójności w ramach Programu Operacyjnego Infrastruktura i Środowisko na lata 2014–2020



Fundusze Europejskie
Infrastruktura i Środowisko



**Rzeczpospolita
Polska**

Unia Europejska
Fundusz Spójności

