

# Żółw błotny

*Emys orbicularis*

status gatunku, zagrożenia, ochrona

Dawniej nazywany na niektórych obszarach „żelazną żabą”  
jest jedynym naturalnie występującym gatunkiem żółwia w Polsce



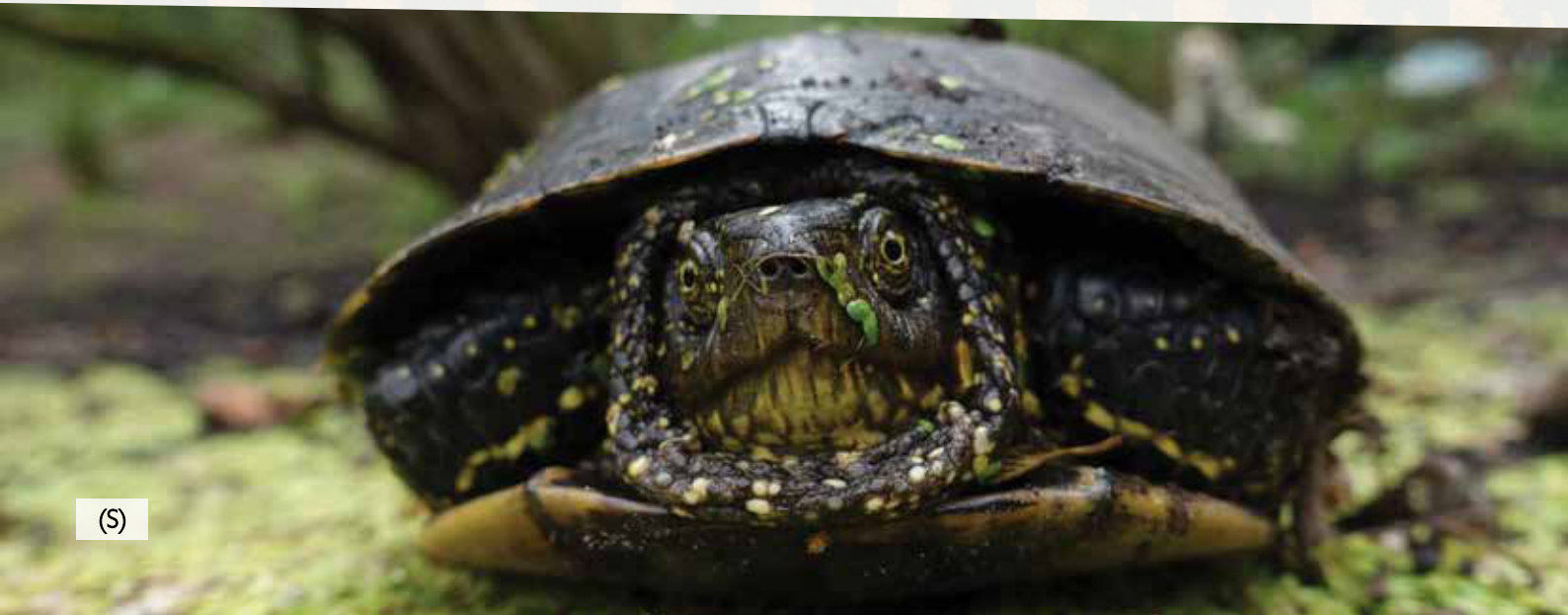
**Żółw błotny**  
*Emys orbicularis*



## Status ochrony:

- pierwszy gatunek chroniony aktem prawnym w Rzeczypospolitej Polskiej na podstawie rozporządzenia Ministra Wyznań Religijnych i Oświecenia Publicznego z dnia 16 października 1935 r. wydanego w porozumieniu z Ministrem Rolnictwa i Reform Rolnych o uznaniu żółwia za gatunek chroniony;
- gatunek zanikający w kraju wpisany do Polskiej Czerwonej Księgi Zwierząt z kategorią EN (gatunek bardzo wysokiego ryzyka, silnie zagrożony);
- objęty ochroną gatunkową ścisłą, wymagający ochrony czynnej;
- chroniony prawem europejskim–wymieniony w załącznikach II i IV dyrektywy Rady 92/43/EWG z dnia 21 maja 1992 r. w sprawie ochrony siedlisk przyrodniczych oraz dzikiej fauny i flory;
- gatunek, dla którego można tworzyć strefę wokół miejsc rozrodu oraz regularnego przebywania.

Objęcie ochroną konserwatorską tego gada okazało się niewystarczające; obecnie jest już pewne, że bez pomocy człowieka żółw błotny nie jest w stanie przetrwać.



(MK)



**Żuraw  
zwyczajny**  
*Grus grus*

(MK)



**Kumak  
nizinny**  
*Bombina  
bombina*

(MK)



**Traszka  
grzebieniasta**  
*Triturus  
cristatus*

Jego zróżnicowane wymagania siedliskowe sprawiają, że jest dobrym gatunkiem „parasolowym” – chroniąc tego gada zapewniamy przetrwanie także wielu innym gatunkom zwierząt oraz roślin, w szczególności zależnych od wód.





## Występowanie

Dawniej obejmował niemal całą Europę z wyjątkiem krajów skandynawskich oraz Wielkiej Brytanii. Powszechnie uważa się, że do połowy XX w. spotykany był stosunkowo często na wielu obszarach Polski, natomiast później, w wyniku m.in. zmian siedliskowych wywołanych działalnością człowieka nastąpił gwałtowny spadek liczebności jego populacji.



(S)

Obecnie najliczniejsza populacja żółwia błotnego występuje we wschodniej części kraju na Pojezierzu Łęczyńsko-Włodawskim, mniej licznie występuje na Równinie Radomskiej, Pojezierzu Mazurskim, Pojezierzu Zachodniopomorskim, Ziemi Lubuskiej i w Wielkopolsce. Poza tymi stanowiskami żyje w ogromnym rozproszeniu w różnych częściach kraju i w tych miejscach należy uznać go za skrajnie nieliczny.



(S)

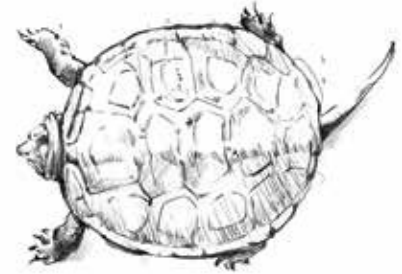
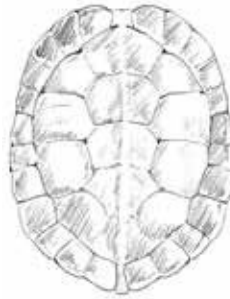
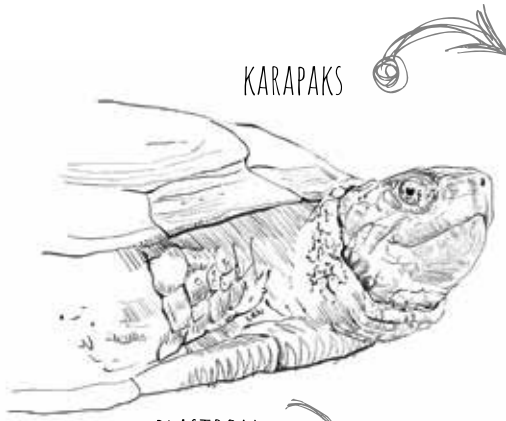
## Charakterystyczne cechy budowy

- pancerz grzbietowy (karapaks) oraz pancerz brzuszny (plastron) połączony ruchomym spojeniem (mostem);
- długość pancerza: ok. 2,5–3 cm (świeżo wyklute osobniki); ok. 16–20 cm (doroste samice) oraz ok. 14–18 cm (doroste samce);
- masa ciała: ok. 6 g (młode osobniki), ok. 1 kg (doroste samice) oraz ok. 0,7 kg (doroste samce);
- karapaks barwy od brunatnej, szarej (w wielu odcieniach) do prawie czarnej. Na pancerzu u młodych osobników często widoczne żółte plamki (z wiekiem znikające) w kształcie promieni lub ułożonych promieniście kresek na tarczach;
- głowa, szyja, kończyny i ogon w barwach od szarej po czarną, z licznymi drobnymi żółtymi plamami (samice mają ich zdecydowanie więcej);
- krawędzie szczęki i żuchwy pokryte ostrymi listwami rogowymi;
- dobrze wykształcone umięśnione kończyny (przednie pięcio-, a tylne czteropalczaste) zakończone ostrymi pazurami;
- oko o wyjątkowej zdolności akomodacji do 40 dioptrii;
- bardzo dobrze rozwinięty zmysł węchu;
- brak narządu słuchu (zjawisko wyjątkowe u gadów);
- w środowisku naturalnym przy sprzyjających warunkach przeżywa nawet do 100 lat.

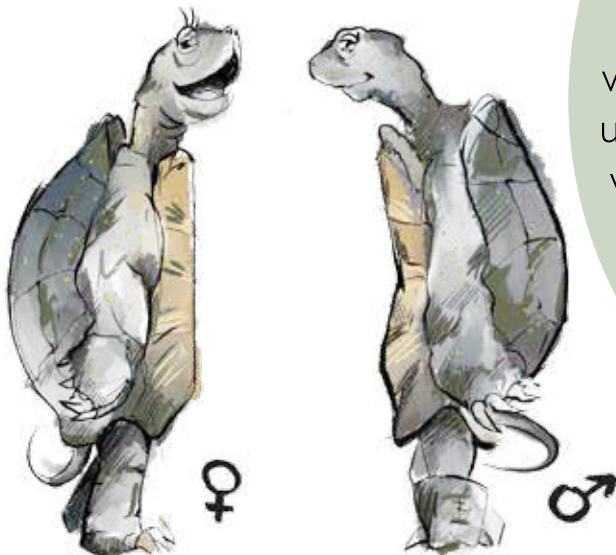
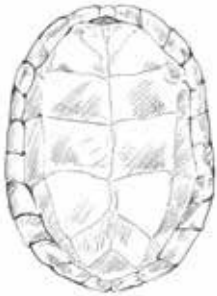




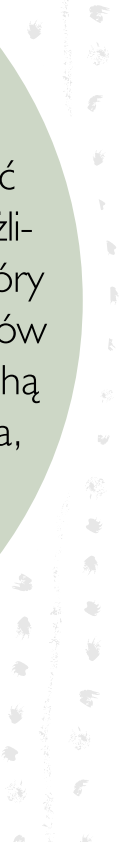
KARAPAKS



PLASTRON



Gatunek  
charakteryzuje się dymorfizmem  
płciowym (rozdzielenie płci po cechach  
morfologicznych jest możliwe dopiero  
u kilkuletnich osobników, których długość  
pancerza osiąga ok. 10 cm). Cechą umożli-  
wiającą określenie płci jest kształt plastronu, który  
u dorosłych samic jest niemal płaski, a u samców  
wklęsły w środkowej części. Typową cechą  
rozpoznawczą jest także kolor tęczówki oka,  
która u samic zabarwiona jest na żółto lub  
brązowo z żółtymi plamkami, a u samców  
na pomarańczowo - czerwono lub  
brązowo.



## Wymagania siedliskowe



Do życia żółw błotny potrzebuje zarówno zbiorników wodnych (w których poluje i na dnie których zimuje), jak i łądu (gdzie wygrzewa się i składa jaja). Preferuje niewielkie, zarastające i płytkie zbiorniki wód stojących, wolno płynące cieki o szybko nagrzewającej się wodzie, starorzecza, śródlądowe bagna, podmokłe olsy, torfiarki, trzcinowiska, a nawet ekstensywnie użytkowane stawy rybne. Lęgowiska to głównie nasłonecznione, piaszczyste, trawiaste i suche powierzchnie porośnięte zazwyczaj przez roślinność kserotermiczną. Często są to również pola uprawne, drogi gruntowe czy też śródlądowe polany. Miejsce składania jaj oddalone jest najczęściej od kilkunastu do kilkuset metrów od wody. Lęg może odbywać się nawet dwa razy w roku.

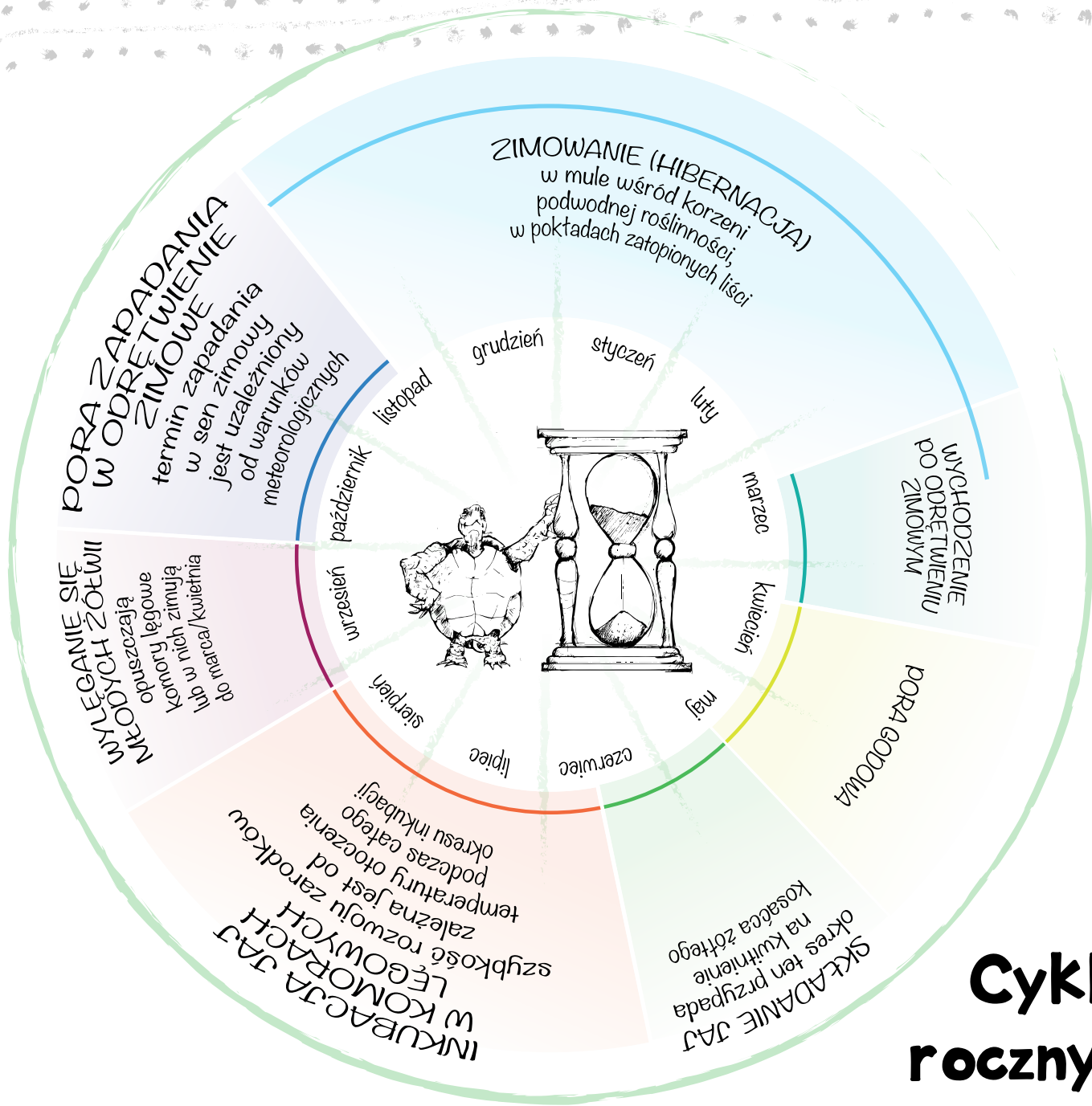
Zdecydowaną większą część czasu żółw spędza w wodzie opuszczając ją tylko w celu przemieszczania się do innych zbiorników, złożenia jaj oraz wygrzewania się w promieniach słońca. Do wygrzewania najczęściej wybiera konary oraz grubsze gałęzie powalonych drzew, kępy liści a także inne części wynurzonej roślinności. Jest bardzo czujny i ucieka do wody, gdy tylko poczuje się zagrożony. W wodzie jest zwinny i szybki, natomiast zaniepokojony może długo leżeć nieruchomo na dnie zbiornika lub wśród roślinności. Na łądzie potrafi poruszać się sprawnie.

Jest to gatunek głównie mięsożerny. Poluje zazwyczaj w wodzie, w szczególności na owady i ich larwy, mięczaki, kijanki i dorosłe płazy, małe ryby, zjada również padlinę. Pokarm roślinny zajmuje niewielki udział w jego diecie.





# Cykl roczny



Najważniejsze przyczyny zaniku tego gada związane są z działalnością człowieka, który od wieków niszczył jego populacje i siedliska. W przeszłości niesłusznie uważano, że wyrządzają szkody w gospodarstwach rybackich, wobec czego odławiano je i zabijano. Odławiano je także w wielkich ilościach w celach kulinarnych. Ponadto w niektórych regionach naszego kraju odgrywały rolę w przesądach ludowych. Uważano, iż korzystnie wpływają na zdrowie zwierząt gospodarskich, wobec czego przetrzymywano je w poidłach dla zwierząt, najczęściej krów.

Obecnie do najważniejszych zagrożeń dla populacji żółwia błotnego należą:



- Zmiany klimatu prowadzące do m.in. obniżania poziomu wód gruntowych.
- Fragmentacja środowiska skutkująca podziałem naturalnych populacji na izolowane mikropopulacje podatne na niekorzystne zmiany genetyczne (np. nieprawidłowości w otarczowaniu pancerza). Ponadto w obrębie małych populacji może dojść do zachwiania struktury wiekowej.
- Degradacja i kurczenie się arealu siedlisk w wyniku m.in.: osuszania bagien i torfowisk; regulacji rzek; prowadzenia zabiegów melioracyjnych; zasypywania, zarastania i wypłykania zbiorników; zanieczyszczenia wód ściekami różnego pochodzenia.
- Intensywna gospodarka rolna (zabiegi agrotechniczne, stosowanie nawozów, środków ochrony roślin itp.).





- Gospodarka rybacka i wędkarstwo (okaleczanie żółwi podczas przypadkowego złowienia na wędkę; zaplątywanie się żółwi w sieci rybackie; wsiedlanie ryb skutkujące zubożeniem bazy pokarmowej żółwi).
- Zarastanie/zanikanie łęgowisk w wyniku naturalnej sukcesji oraz zalesiania. Zacienianie krzewami i drzewami obniża temperaturę ziemi i wpływa ujemnie na sukces łęgowy.
- Działalność drapieżników. W pierwszych latach życia miękki pancerz nie zapewnia młodym osobnikom ochrony, wobec czego często padają łupem wydry, lisa, norki amerykańskiej, borsuka, szopa pracza, kruka, czapli, szczupaka, pływaka żółtobrzeżka. Dorosłe osobniki atakowane są bardzo rzadko. Dużym zagrożeniem jest także rozkopywanie złóż jaj przez m.in.: lisa, jenota, borsuka, dzika, kruka.



- Ruch pojazdów mechanicznych w tym ciężkiego sprzętu rolniczego i leśnego, zagrażający zwłaszcza samicom wędrującym składać jaja, a także osobnikom migrującym między stanowiskami.
- Wprowadzanie obcych gatunków żółwi stwarzających dla rodzimych żółwi błotnych konieczność rywalizacji o zasoby pokarmowe i elementy środowiska (np. miejsca do wygrzewania się), a także przenoszących niebezpieczne patogeny.
- Próby pozyskiwania żółwi ze środowiska naturalnego, przenoszenie napotkanych osobników w inne miejsce, niepokojenie samic wychodzących na lęgi.



## W świetle obowiązującego prawa w stosunku do żółwia błotnego zabrania się m.in.:



- umyślnego zabijania, okaleczania, chwytania, niszczenia ich jaj, postaci młodocianych oraz płoszenia i niepokojenia;
- transportu, pozyskiwania, przetrzymywania, a także posiadania żywych zwierząt;
- niszczenia ich siedlisk, ostoi, gniazd, zimowisk;
- wybierania, posiadania i przechowywania ich jaj oraz przemieszczania z miejsc regularnego przebywania na inne miejsca;
- zbywania, oferowania do sprzedaży, wymiany i darowizny okazów gatunków;
- fotografowania, filmowania i obserwacji, mogących powodować płoszenie lub niepokojenie zwierząt.



## Do najistotniejszych działań ochronnych, od których zależy przyszłość żółwia błotnego należą:

- Utrzymanie stabilnego poziomu wody poprzez budowę urządzeń małej retencji (np. zastawek), zaniechanie melioracji osuszających, zaniechanie regulacji rzek, przywracanie naturalnego biegu cieków wodnych.
- Poprawa czystości wód.
- Odbudowywanie oraz tworzenie alternatywnych siedlisk.
- Zabezpieczanie istniejących i potencjalnych lęgówisk przed sukcesją naturalną (np. poprzez prowadzenie wypasu, koszenie, usuwanie podrostów drzewi krzewów) oraz przed zalesianiem.
- Utrzymywanie odpowiednich parametrów termicznych na lęgówiskach (np. poprzez prowadzenie wypasu) i ich monitorowanie.
- Tworzenie dogodnych miejsc do wygrzewania (np. poprzez wycinkę zacieniających drzew i krzewów) oraz do zimowania.



(S)



(S)



(S)





- Ograniczanie presji ze strony drapieżników (np. odstrzał redukcyjny, odłow).
- Zwiększanie przeżywalności młodych osobników m.in. poprzez przenoszenie ich z miejsca wyklucia bliżej zbiorników wodnych, inkubację jaj i odchowywanie młodych osobników z uszkodzonych gniazd.
- Prowadzenie hodowli reintrodukcyjnych.
- Eliminacja inwazyjnych obcych gatunków żółwi oraz przeciwdziałanie ich wsiedlaniu do środowiska naturalnego (np. poprzez prowadzenie odłowów w terenie, oddanie do azylu).
- Umożliwienie migracji osobników pomiędzy poszczególnymi stanowiskami (np. poprzez stworzenie lub udrożnienie korytarzy ekologicznych, zasilanie młodymi żółwiami blisko siebie leżących stanowisk).

(S)



(S)



(R)



(S)





## Pamiętaj!

Najskuteczniejszą metodą ochrony żółwia błotnego jest  
ochrona środowiska w którym żyje!



Regionalna Dyrekcja Ochrony Środowiska w Poznaniu

tel.: 61 639-64-00

e-mail: sekretariat.poznan@poznan.rdos.gov.pl

[www.gov.pl/web/rdos-poznan](http://www.gov.pl/web/rdos-poznan)

**Tekst:** Regionalna Dyrekcja Ochrony Środowiska w Poznaniu

**Autorzy zdjęć:** Polskie Towarzystwo Ochrony Przyrody „Salamandra” (S);  
Regionalna Dyrekcja Ochrony Środowiska w Poznaniu (R); Marcin Karetta (MK)

**Projekt graficzny:** Oto Pan Foto Karol Prajzner, [www.otopanfoto.pl](http://www.otopanfoto.pl)

**Rysunki:** Oto Pan Foto Karol Prajzner, [www.kowalowka.art](http://www.kowalowka.art)

**Druk:** ONStudio Sp. z o.o., [www.studio-on.pl](http://www.studio-on.pl)

**Nakład:** 1 500 egz.

Opracowano w ramach projektu realizowanego przez Regionalną Dyrekcję Ochrony Środowiska w Poznaniu nr POIS.02.04.00-00-0022/18 pn. „CHELONIA – Program ochrony żółwia błotnego w Wielkopolsce” współfinansowanego przez Unię Europejską ze środków Funduszu Spójności w ramach Programu Operacyjnego Infrastruktura i Środowisko na lata 2014–2020



**Fundusze Europejskie**  
Infrastruktura i Środowisko



**Rzeczpospolita  
Polska**

**Unia Europejska**  
Fundusz Spójności

